

សេចក្តីណែនាំសំរាប់ប្រជាពលរដ្ឋប្រើប្រាស់ អ្វីៗដែលបុរសរាល់រូបត្រូវតែយល់ដឹង

A User's Guide What every man needs to know

1. ហេតុអ្វីបានជាបុរសត្រូវតែដឹងយល់ថែមទៀត

សុខភាពល្អមានសារៈសំខាន់សំរាប់ជីវិតពេញលេញប្រកបដោយសុភមង្គល។ ប៉ុន្តែ គួរឲ្យស្តាយណាស់ ដោយបុរសភាគច្រើនមិនថែទាំខ្លួនឲ្យបានល្អប្រសើរឡើយ។ ឧទាហរណ៍ ស្ត្រីដែលមានអាយុពី 25 ឆ្នាំ ទៅ 34 ឆ្នាំ ទំនងជាទៅជួបវេជ្ជបណ្ឌិតពាក់ព័ន្ធជាមួយបុរសដែលមានវ័យស្រដៀងគ្នា* ដល់ទៅទ្វេដងណោះ។ យ៉ាងណាមិញ បុរសពុំមានអាយុវែងដូចជាស្ត្រីឡើយ ហើយអាចមានបញ្ហាសុខភាពច្រើនជាងស្ត្រីទៀត ដូច្នេះជាការសំខាន់ណាស់ ដែលបុរសត្រូវយល់ដឹងថែមទៀតអំពីការថែរក្សាសុខភាពរបស់ខ្លួន។

សុខភាពផ្លូវភេទរបស់បុរសក៏ជារឿងសំខាន់ខ្លាំងណាស់ផងដែរ។ ប្រព័ន្ធបន្តពូជរបស់បុរសដែលមានដំណើរការធម្មតាមានតួនាទីសំខាន់ ក្នុងវិស័យផ្សេងៗជាច្រើននៃសុខុមាលភាពទូទៅ។ ការយល់ដឹងថែមទៀតអំពីរាងកាយរបស់អ្នក របៀបដែលរាងកាយដំណើរការ និងជំងឺណាខ្លះដែលអាចបៀតបៀនរាងកាយបាននោះ គឺជាជំហានដំបូងនៃការឈានទៅកាន់ជីវិតមួយដែលមានសុខភាពកាន់តែប្រសើរឡើង។

វិជ្ជាស្ថានអូស្ត្រាលីផ្នែកសុខភាពនិងសុខុមាលភាព, សុខភាពរបស់អូស្ត្រាលី ឆ្នាំ 2002(Australian Institute of Health and Welfare, Australia's Health 2002)

2. តើអ្វីៗដំណើរការយ៉ាងដូចម្តេច

ខួរក្បាលមានតួនាទីមួយដ៏សំខាន់ក្នុងការគ្រប់គ្រងប្រព័ន្ធបន្តពូជរបស់បុរស។ **ផ្នែកតូចនៃខួរក្បាលខាងក្រោយ (Hypothalamus)** និង**ក្រពេញផេតូថាលីមី** បិតនៅផ្នែកខាងក្រោមនៃខួរក្បាលខាងក្រោយ ហើយក្រពេញទាំង២នេះធ្វើការរំញោចពងស្វាសឲ្យបង្កើតមេជីវិតនិងអ័រម៉ូនភេទរបស់បុរសហៅថា ថេស្តូស្តេរ៉ូន (Testosterone) ។

មេលីង្គមានមុខងារ ៣ យ៉ាង៖ បញ្ជាញទឹកកាម បញ្ជាញទឹកនោម និងផ្តល់នូវភាពត្រេកត្រអាលផ្លូវភេទ។

ពងស្វាស គឺជាសរីរាង្គ (ក្រពេញ)2 មានទ្រង់ទ្រាយដូចជាពង បិតនៅក្នុងស្រោមស្បែកហៅថា ស្រោមពងស្វាស ដែលព្យួរពីខាងក្រោយមេលីង្គ។ ពងស្វាសទាំងគូ បង្កើតមេជីវិត (ប្រហែលជា៧០លានក្បាល ជារៀងរាល់ថ្ងៃ រហូតទៅដល់វ័យចាស់ជរា) និងអ័រម៉ូនភេទ ថេស្តូស្តេរ៉ូន។ មេជីវិតនីមួយៗ ត្រូវការពេលប្រមាណជា ៧០ថ្ងៃដើម្បីកើតជាមេជីវិតដែលមានរូបរាងដូចកូនក្នុងក្រុមពងស្វាស។ បន្ទាប់មកមេជីវិតទាំងនោះ រំកិលចូលទៅក្នុង**ថង់មេជីវិត** (ប្រវែងជិត ៥ម៉ែត្រ) ដែលជាបំពង់មូរពត់ពេននៅពីក្រោយពងស្វាស នីមួយៗ។ នៅពេលចូលទៅដល់ថង់មេជីវិតហើយនោះ មេជីវិតទាំងនោះ ក៏សម្រួលខ្លួនប្រហែលជា១០ថ្ងៃ។

មេជិតធ្វើដំណើរពីថ្ងៃមេជិតចូលទៅបំពង់ដែលគេហៅថា**បំពង់ផ្លូវមេជិត** ហើយដែលជាបំពង់ភ្ជាប់ទៅពង
ស្វាសនីមួយៗ រៀងៗខ្លួន។ ពន្លាបមកមេជិតទាំងនេះធ្វើដំណើរតាមបំពង់ផ្លូវមេជិតទៅកាន់**បំពង់ផ្លូវទឹកកាម**
នៅក្នុង**ក្រពេញប្រូស្តាត**។ ក្រពេញប្រូស្តាត ឋិតនៅខាងក្រោមថង់នោម។ ប្រូស្តាតមានទំហំប៉ុនគ្រាប់រំលណាត់
(walnut) ហើយបង្កើតទឹកម្យ៉ាងសំបូរទៅដោយថាមពលនៅលាយទុំជាមួយនិងមេជិត។ ទឹកប្រូស្តាតមានផ្ទុក
ទឹកកាមប្រមាណជាមួយភាគបួន។ **ថង់ទឹកកាម**ក៏បង្កើតទឹកម្យ៉ាងសំបូរទៅដោយថាមពល ដែលរួមចំណែកដោយ
ទឹកកាមប្រមាណជាពីរភាគបី។ បំពង់ផ្លូវទឹកកាមភ្ជាប់ទៅនឹង**ផ្លូវនោម** ដែលជាបំពង់តែមួយភ្ជាប់ថង់នោម
ទៅនឹងចុងក្បាលលើង្គ។ បំពង់ផ្លូវនោមជាបំពង់សំរាប់បង្ហូរទឹកនោមនិងទឹកកាមចេញពីក្នុងខ្លួន។

ថេស្តូស្ត្រូនគឺជាអ័រម៉ូនភេទបុរសដ៏សំខាន់ក្រៃលែង ហើយចាំបាច់សំរាប់សុខភាពផ្លូវភេទនិងសុខភាពបន្តពូជដ៏ល្អ។
អ័រម៉ូនទាំងឡាយជាភ្នាក់ងារបញ្ជូនសារធាតុគីមីដែលបង្កើតឡើងនៅក្នុងសរីរាង្គមួយហើយបន្ទាប់មកបញ្ជូនដោយ
ឈាមឲ្យទៅធ្វើការនៅតាមសរីរាង្គផ្សេងៗទៀតនៅក្នុងរាងកាយ។ ថេស្តូស្ត្រូនធ្វើឲ្យរាងកាយមានការផ្លាស់ប្តូរ
ដែលកើតមានឡើងនៅគ្រាដែលកុមារឆ្លងកាត់វ័យជំទង់ មានដូចជាការធ្វើឲ្យមេលើងនិងពងស្វាសឡើងធំ និង
ធ្វើឲ្យរោមដុះនៅលើមុខនិងរាងកាយជាដើម។ ថេស្តូស្ត្រូនក៏ជួយធ្វើឲ្យពងស្វាសបង្កើតមេជិត ក៏ប៉ុន្តែក៏មាន
សារសំខាន់សំរាប់ការក្សានុបត្រសុខភាពទូទៅ ដោយរួមទាំងការរីកលូតលាស់នៃឆ្អឹងនិងសាច់ដុំផងដែរ។

3. តើមានអ្វីខ្លះដែលអាចដំណើរមិនល្អ

ដូចជាផ្នែកអ្វីៗផ្សេងទៀតដែលនៅក្នុងរាងកាយមនុស្សយើងដែរ ប្រព័ន្ធបន្តពូជបុរសជួនកាលអាចមិនដំណើរ
ការជាប្រក្រតី។ នៅពេលដែលមានហេតុការណ៍បែបដូច្នោះកើតមានឡើង ការជួបជុំបណ្ឌិតភ្លាមៗគឺជារឿង
សំខាន់ចាំបាច់។ ចំពោះបញ្ហាភាគច្រើន ការស្វែងរកសំនុំយុវក្លាម អាចជួយបញ្ចៀសបញ្ហាផ្លូវភេទផងខ្លះ
ទៅថ្ងៃមុខ។ ខាងក្រោមនេះគឺជាបញ្ហាខ្លះ ក្នុងចំណោមបញ្ហាទូទៅបំផុតដែលបុរសអាចជួបប្រទះ៖

ភាពមិនអាចមានកូន

ជាញឹកញយ បុរសហាក់មានការតក់ស្លុតនៅពេលគេប្រាប់ឲ្យដឹងថា បញ្ហាក្នុងការមានកូន គឺបណ្តាលមក
ពីបញ្ហានៅក្នុងខ្លួនរបស់គេផ្ទាល់។ **យ៉ាងណាមិញ មានបុរសម្នាក់ក្នុងចំណោមបុរស២០នាក់ នៅក្នុងប្រទេស
អូស្ត្រាលីនេះ តាមពិតទៅ ពុំអាចមានកូនបានឡើយ។**

ភាពមិនអាចមានកូនបានរបស់បុរសនេះ អាចបណ្តាលមកពីមូលហេតុច្រើនយ៉ាង ប៉ុន្តែ បញ្ហាពាក់ព័ន្ធនឹង
ចំនួនឬគុណភាពនៃមេជិតដែលបង្កបង្កើតឡើងដោយបុរស គឺជាបញ្ហាទូទៅបំផុត។ ការទប់ទល់ដោះស្រាយ
និងភាពមិនអាចមានកូនរបស់បុរសអាចជារឿងដ៏ស្មើសំបាក៖ បុរសអាចមានការពិបាកតាមផ្លូវចិត្ត មានការ
ចម្រើនថប់ក្នុងចិត្ត ហើយនិងមានអារម្មណ៍គិតថា ជារឿងមួយមិនត្រឹមត្រូវសោះ។ ជាញឹកញយគឺដោយសារ
នៅក្នុងករណីសឹងតែពាក់កណ្តាល ដែលវេជ្ជបណ្ឌិតមិនអាចពន្យល់អំពីមូលហេតុនៃការបង្កបង្កើតមេជិត
មិនធម្មតានេះ។ ប៉ុន្តែ វេជ្ជបណ្ឌិតអាចព្យាបាលបញ្ហាខ្លះបាន ហើយគួរមានការពិភាក្សាអំពីបញ្ហានេះជាមួយ
វេជ្ជបណ្ឌិតជាមុនសិន មុននឹងទៅរកជំនួយបច្ចេកវិទ្យាផ្នែកបន្តពូជ (IVF) ការសុំកូនយកមកចិញ្ចឹម ឬក៏ផ្តល់ខ្លួន
ធ្វើជាមួយប្តីពុកចិញ្ចឹម។

ប្រស្តាតឡើងវិញ

បញ្ហានេះជាបញ្ហាទូទៅបំផុតចំពោះបុរសវ័យចំណាស់ ដោយមានបុរសម្នាក់ក្នុងចំណោមបុរសអូស្ត្រាលីប្រាំពីរនាក់ ដែលមានអាយុលើសពី 40 ឆ្នាំឡើងទៅ និងមានបញ្ហាជាមួយប្រស្តាតរបស់ខ្លួន។ ជំងឺប្រស្តាតទូទៅបំផុតមួយ ដែលមិនមែនជាមហារីក គឺជំងឺប្រស្តាតឡើងវិញ ដែលគេហៅថា Benign Prostatic Hyperplasia (BPH) ។ ថ្ងៃបើជំងឺ BPH នេះមិនអាចបណ្តាលឲ្យមានការបាត់បង់ជីវិតក្តី ក៏វាអាចធ្វើឲ្យការបត់ដើងតូច និងការរស់នៅជួបនឹងការលំបាកដែរ។

ការរកកាត់ និង ការប្រើថ្នាំពេទ្យអាចធ្វើទៅបានដោយវេជ្ជបណ្ឌិតដើម្បីធ្វើឲ្យរោគសញ្ញានៃជំងឺប្រស្តាតនេះ ធ្លាក់ចុះថយ។ យ៉ាងណាមិញ បញ្ហាបត់ដើងតូចទាំងអស់មិនមែនសុទ្ធតែបង្កឡើងដោយបញ្ហាប្រស្តាតនោះទេ ដូច្នេះការជួបពិគ្រោះយោបល់ជាមួយនិងវេជ្ជបណ្ឌិតគឺជារឿងសំខាន់។

មហារីកប្រស្តាត

មហារីកប្រស្តាតគឺជាជំងឺទូទៅ ហើយជារៀងរាល់ឆ្នាំ បុរសប្រមាណជា ១ម៉ឺននាក់ នៅក្នុងប្រទេស អូស្ត្រាលីទទួលបានជំងឺមហារីកប្រស្តាត។ ជាញឹកញយ មហារីកប្រស្តាតនេះកើតមាន ឡើងដោយពុំមានរោគសញ្ញាអ្វីឡើយ ដូច្នេះបុរសគួរគិតគូរអំពីការពិភាក្សាជាមួយវេជ្ជបណ្ឌិតអំពីការធ្វើតេស្ត ដោយការពិនិត្យមើលតាមវន្តគូទ និងការធ្វើតេស្តពិនិត្យមើលរោគជាក់លាក់នៅក្នុងប្រស្តាត ហៅថា Prostate Specific Antigen (PSA) ។ មានការពិភាក្សាដែកញ្ជែកជាច្រើនអំពីការធ្វើតេស្ត PSA ដូច្នេះនៅពេលគិតគូរអំពីការ ធ្វើតេស្តដើម្បីពិនិត្យរកមើលជំងឺមហារីក អ្នកគប្បីធ្វើការពិភាក្សាជាមួយនិងវេជ្ជបណ្ឌិតណាម្នាក់ដើម្បីឲ្យ បានយល់ច្បាស់ថាតើការធ្វើតេស្តនេះនឹងជួយដល់ស្ថានភាពរបស់អ្នកឬយ៉ាងណា។ ការព្យាបាលជំងឺមហារីក ប្រស្តាត អាចមានការរកកាត់ ការព្យាបាលដោយការប្រើស្ទ័រ radiation និង “ការរង់ចាំឃ្នាំមើល” ។

លិង្គមិនឡើងវិញ

បញ្ហាផ្លូវភេទចំពោះបុរសមានសភាពទូទៅជាងនឹងដែលអ្នកអាចគិតស្មាន។ មានបុរសអូស្ត្រាលីប្រហែលជាមួយនាក់ ក្នុងចំណោម ៥ នាក់ ដែលមានអាយុលើសពី ៥០ឆ្នាំ ឡើងទៅ មានបញ្ហាលិង្គមិនឡើងវិញនេះ (លិង្គងាប់)។

នៅក្នុងករណីខ្លះ បញ្ហាលិង្គមិនឡើងវិញនេះគឺជាសញ្ញានៃជំងឺធ្ងន់ធ្ងរមួយផ្សេងទៀត មានដូចជា ទឹកនោមផ្អែម ឬក៏បញ្ហាបេះដូងជាដើម។ បើទុកណាជាមូលហេតុនៃបញ្ហាលិង្គមិនឡើងវិញនេះបង្ហាញតាមអាការផ្លូវកាយក្តី ក៏ការទទួលជំនួយផ្លូវចិត្ត ឬការប្រឹក្សាផ្តល់ខំវាខ្លះ ជាផ្នែកដ៏សំខាន់មួយនៃការព្យាបាលដែរ។ មានការព្យាបាលដទៃទៀតជាច្រើនសំរាប់បញ្ហាលិង្គមិនឡើងវិញនេះ- ដោយរួមទាំងការប្រើថ្នាំពេទ្យផង- ប៉ុន្តែ ការនិយាយពិគ្រោះជាមួយនិងវេជ្ជបណ្ឌិត និង វេជ្ជបណ្ឌិតរបស់អ្នក គឺជាជំហានទីមួយដ៏សំខាន់បំផុត។

កង្វះអ័រម៉ូនភេទ ថេស្តូស្តេរ៉ូន

កំរិតនៃកម្លាំងធ្លាក់ចុះថយ អារម្មណ៍ផ្តាសាយប្តូរមិនទៀងទាត់ ឆាប់ខឹងមហូង (ការខឹងមម៉ៅ) មានបញ្ហាក្នុងការ ផ្តង់អារម្មណ៍ កម្លាំងសាច់ដុំធ្លាក់ចុះខ្សោយ ឬក៏ខ្វះចំណាប់អារម្មណ៍ក្នុងការរួមភេទ អាចជាសញ្ញាបង្ហាញថា កំរិតអ័រម៉ូនភេទថេស្តូស្តេរ៉ូនធ្លាក់ចុះទាប (កង្វះអ័រម៉ូនភេទ ថេស្តូស្តេរ៉ូន)។ បុរសម្នាក់ក្នុងចំណោមបុរសអូស្ត្រាលី

២០០នាក់មានបញ្ហាអ័រម៉ូនភេទ ថេស្តូស្ត្រីនធ្លាក់ចុះទាប។

បញ្ហាកង្វះអ័រម៉ូនភេទថេស្តូស្ត្រីននេះយាបដឹងបុរសគ្រប់វ័យទាំងអស់ ហើយអាចបណ្តាលមកពីបញ្ហាពន្លឺ (ហ្វែរូន) ឬក៏បញ្ហាសុខភាព បណ្តាលមកពីការខូចពងស្វាស ឬក៏អាចបណ្តាលមកពីដំណើរចូលវ័យចំណាស់តែម្តង។ ចំពោះបុរសវ័យចំណាស់ខ្លះ កំរិតអ័រម៉ូនភេទ ថេស្តូស្ត្រីន ធ្លាក់ចុះដល់កំរិតដែលតម្រូវឲ្យមានការព្យាបាល។ គេអាចឃើញកង្វះអ័រម៉ូនភេទ ថេស្តូស្ត្រីននេះ តាមតែរយៈការធ្វើរោគវិនិច្ឆ័យប៉ុណ្ណោះ ដោយវេជ្ជបណ្ឌិតដែលអាចផ្តល់ការព្យាបាល ដោយការចាក់ថ្នាំ ការដាក់បញ្ចូលសារធាតុអ័រម៉ូនភេទថេស្តូស្ត្រីន ការប្រើថ្នាំគ្រាប់ ការប្រើបន្ទះថ្នាំចិប ការប្រើថ្នាំស្រ្តីតខាបអន្តិល។

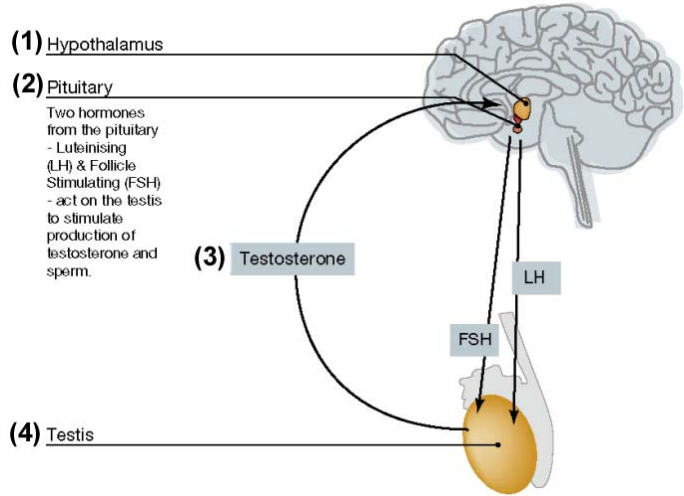
មហារីកពងស្វាស

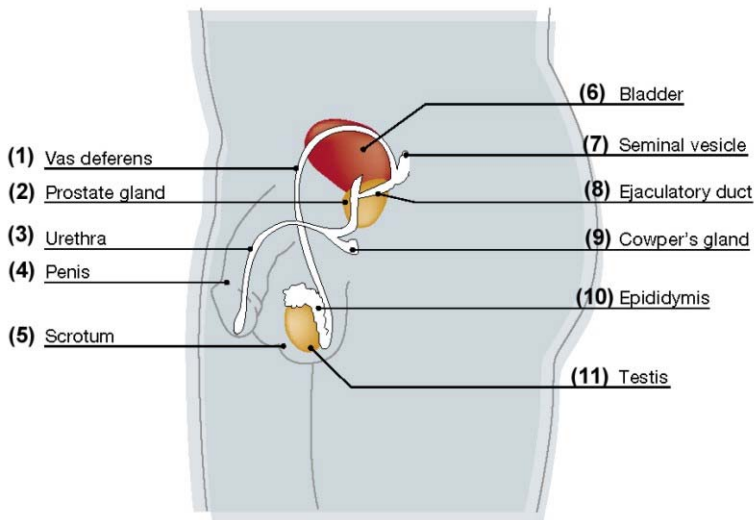
មហារីកពងស្វាសគឺជាជំងឺមហារីកទូទៅបំផុតទី២ ចំពោះបុរសអាយុពី 18 ទៅ 39ឆ្នាំ ។ យ៉ាងណាមិញ គេអាចព្យាបាលជំងឺនេះបានដោយងាយស្រួល ហើយនៅពេលគេរកឃើញជំងឺនាគ្រាដំបូងភាគច្រើននោះ បុរសសឹងតែទាំងអស់ (ចំនួនច្រើនជាង៩៥%) អាចព្យាបាលជាសះស្បើយបាន។ សញ្ញាសមញ្ញបំផុតនៃជំងឺនេះ គឺការមានជំងឺ តែមិនឈឺចាប់អ្វីឡើយនៅក្នុងពងស្វាស ក៏ប៉ុន្តែពងស្វាស ក៏អាចមានការឈឺចាប់ និងងាយរងការឈឺចាប់ផងដែរ។ ចំពោះបុរសមួយចំនួនតូច ការឈឺចុករោមខ្លាំងជាប់ជានិច្ច ក្អកឬដកដង្ហើមជាប់ៗ ដោះឡើងហើម ឬឈឺនៅពេលកាន់ស្លាប(ងាយឈឺចាប់) អាចជាសញ្ញាបង្ហាញថា មហារីកនោះបានធ្វើការរាបដាលទៅដល់ផ្នែកផ្សេងៗទៀតនៃរាងកាយហើយ។ ការរកកាត់ពងស្វាសដែលមានមហារីក គឺជាការព្យាបាលដំបូងសំរាប់ជំងឺមហារីកពងស្វាសទាំងអស់។ ការរកកាត់បែបនេះ ជាទូទៅមិនបណ្តាលឲ្យមានការប្រែប្រួលដល់ការរួមផ្លូវភេទ ឬក៏សមត្ថភាពឡើងវិញរបស់លិង្គឡើយ។

4. របៀបស្វែងរកព័ត៌មានថែមទៀត

ជំហានដំបូងបំផុតគឺការទៅជួបវេជ្ជបណ្ឌិតរបស់អ្នក។ ប៉ុន្តែ បើសិនជាអ្នកចង់បានព័ត៌មានបន្ថែមអំពីបញ្ហានេះ សូមបើកមើលវិបសាយរបស់អេនដ្រូឡូជីអូស្ត្រាលី (Andrology Australia) នៅឯ: www.andrologyaustralia.org

- (1) ផ្នែកតូចនៃខួរក្បាលខាងក្រោយ (Hypothalamus)
- (2) ក្រពេញផេតូម៉ារី
អ័រម៉ូនឈាមបង្កើន (LH) និង ហ្វូលីខូល ឥដ្ឋូលេផីង (FSH)- ដែលចេញមកពីក្រពេញផេតូម៉ារី
រំលោភពងស្វាសបង្កើតអ័រម៉ូនភេទ ថេស្តូស្ត្រីន និងមេជីត
- (3) អ័រម៉ូនថេស្តូស្ត្រីន
- (4) ពងស្វាស





- (1) បំពង់ផ្លូវមេជីវិត
- (2) ក្រពេញប្រូស្តាត
- (3) ផ្លូវនោម
- (4) មេលើង្ក
- (5) ស្រោមពងស្វាស
- (6) ថង់នោម
- (7) ថង់ទឹកកាម
- (8) បំពង់ផ្លូវទឹកកាម
- (9) ក្រពេញខាងពីរ
- (10) ថង់មេជីវិត
- (11) ពងស្វាស

អេនដ្រូឡូជី (Andrology) គឺជាការសិក្សាអំពីមុខងារនិងជំងឺពាក់ព័ន្ធនឹងបុរសធម៌ ជាពិសេស អំពីសរីរាង្គបន្តពូជ។ ពាក្យនេះមានន័យស្មើគ្នានឹងពាក្យថា ហ្គាយនេឡូឡូជី (gynaecology) ដែលជាការសិក្សាអំពីមុខងារនិងជំងឺពាក់ព័ន្ធនឹងស្ត្រីភេទ ជាពិសេសសរីរាង្គបន្តពូជ។

ប័ណ្ណព័ត៌មាននេះរៀបចំឡើងដោយសេវាទំនាក់ទំនងសុខភាពពហុវប្បធម៌រដ្ឋ NSW ដោយមានកិច្ចសហការពីសេវាសុខភាព FPA (NSW) ជំនួសឱ្យអេនដ្រូឡូជីអូស្ត្រាលី (Andrology Australia) ។ អេនដ្រូឡូជីអូស្ត្រាលីសូមថ្លែងអំណរគុណដល់ជំនួយចំពោះគំរោងនេះពីបណ្តាអង្គការដែលមានរាយនាមខាងក្រោមនេះ៖ Multicultural HIV/Hep C, Primary Health & Community Care Branch, NSW Health, NSW Refugee Health Service, Health Promotion Service Community Health Services, WSAHS, MHIRC University of Western Sydney.

អេនដ្រូឡូជីអូស្ត្រាលី (Andrology Australia) បានទទួលថវិកាពីក្រសួងសុខាភិបាលនិងភាពចាស់ជរានៃរដ្ឋាភិបាលសហព័ន្ធអូស្ត្រាលី ហើយមានបំណងផ្តល់ការអប់រំដល់សហគមន៍និងអ្នកមានមុខវិជ្ជាជីវៈសុខភាពអំពីបញ្ហាសុខភាពបន្តពូជបុរស។